

- | | |
|--|--|
| (DE) Mobile Papierloch- und Bindemaschine | (CZ) Mobilní d rova ka papíru – a vaza ka |
| (GB) Mobile paper punch- and bindingmachine | (SK) Prenosný dierovací a viazací stroj na papier |
| (FR) Perforelieuse portative | (SI) Prenosni stroj za luknjanje in vezavo |
| (IT) Perforatore e rilegatrice portatili | (HR) Prijenosni uređaj za bu enje i uvezivanje |
| (ES) Perforadora de papel y encuadernadora móvil | (SR) Prenosni aparat za bu enje i kori enje papira |
| (PT) Máquina móvel de perfurar e encadernar papel | (RU) Переносной дырокол-брошюровщик |
| (NL) Mobiel pons- en bindapparaat voor papier | (FI) Siirrettävä paperiarkkien rei'ittämis- ja sitomislaite |
| (GR) φορητό μηχάνημα διάτρησης χαρτιού και βιβλιοδεσίας | (SE) Mobil stans- och bindingsmaskin |
| (HU) Mozgatható papírlukasztó és köt gép | (NO) Mobil papirhulle- og innbindingsmaskin |
| (PL) Przenośna dziurkownica i bindownica do papieru | (DK) Mobil maskine til hulklipping samt indbinding af papir |

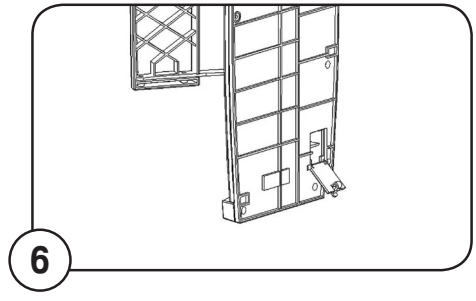
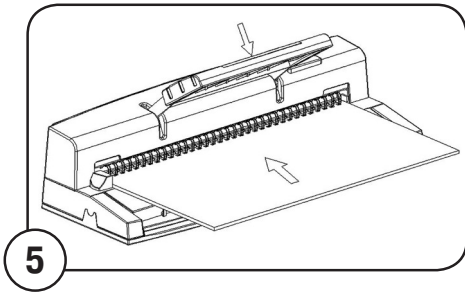
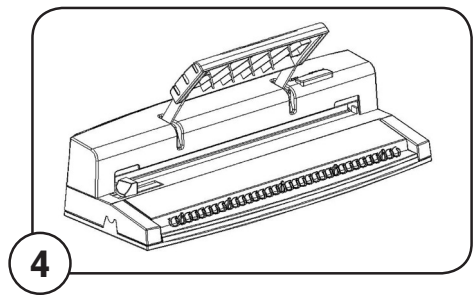
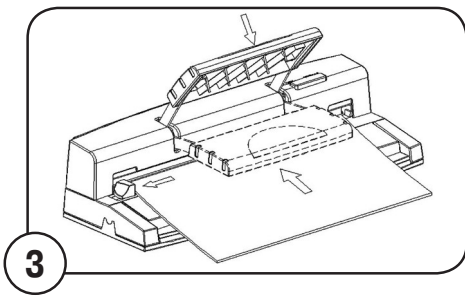
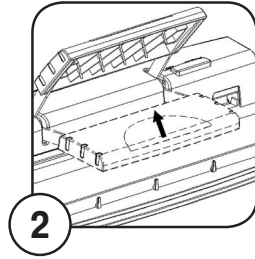
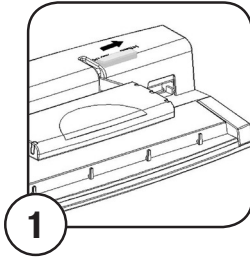
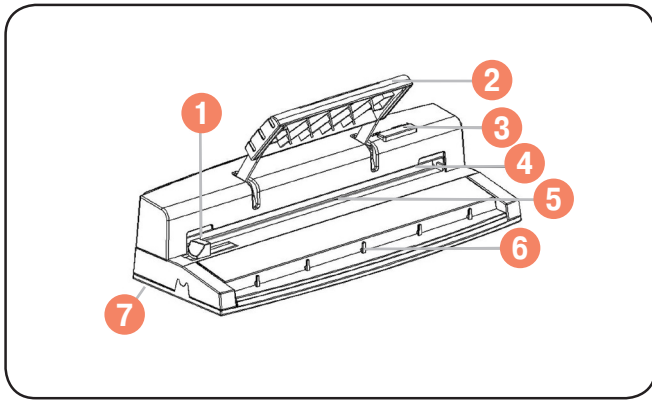
Personal Wire Binder

PB300-11





DE	Bedienungs- und Sicherheitshinweise	Seite	5
GB	Operation and Safety Notes	Page	6
FR	Instructions d'utilisation et consignes de sécurité	Page	7
IT	Indicazioni per l'uso e per la sicurezza	Pagina	8
ES	Instrucciones de utilización y de seguridad.....	Página	9
PT	Instruções de utilização e de segurança.....	Página	10
NL	Bedienings- en veiligheidsinstructies.....	Pagina	11
GR	Υποδείξεις χειρισμού και ασφαλείας.....	Σελίδα	12
HU	Kezelési és biztonsági utalások.....	Oldal	13
PL	Wskazówki dotyczące obsługi i bezpieczeństwa	Strona	14
CZ	Pokyny pro obsluhu a bezpečnostní pokyny	Strana	15
SK	Pokyny pre obsluhu a bezpečnostné pokyny	Strana	16
SI	Navodila za upravljanje in varnostna opozorila.....	Stran	17
HR	Upute za posluivanje i za Vašu sigurnost.....	Stranica	18
SR	Uputstva za rukovanje i bezbednosna uputstva	Stranica	19
RU	Указания по обслуживанию и технике безопасности	Страница	20
FI	Käyttö- ja turvallisuusohjeet	Sivu	21
SE	Bruksanvisning och säkerhetsanvisningar.....	Sidan	22
NO	Betjenings- og sikkerhetsanvisninger.....	Side	23
DK	Brugs- og sikkerhedsanvisninger	Side	24



Bedienungsanweisung

Modell: PB300-11

Funktionsteile

- 1 Kantenführung
- 2 Loch- und Bindehebel
- 3 Verriegelungsknopf
- 4 Binderückenschließfach
- 5 Locherschacht
- 6 Drahthalter
- 7 Deckel Abfallbehälter

Einrichten zum Lochen und Binden

Die Maschine aus der Verpackung nehmen, der Loch- und Bindehebel ist in gesicherter Stellung. Den Loch- und Bindehebel niederdrücken und den Verriegelungsknopf nach rechts schieben. Der Loch- und Bindehebel wird damit gelöst.

Achtung! Die Maschine nicht in Betrieb nehmen, wenn der Verriegelungsknopf in der verriegelten Stellung steht.

Die verriegelte Stellung ist nur für die Lagerung des Geräts.

Lochen

Die Kantenführung auf die gewünschte Papiergröße einstellen (siehe Abb. 3).

Die Blätter ausrichten und mit der Bindekante in den Stanzschacht einführen.

Die Blätter bündig zur Kantenführung und zum Boden des Stanzschachts ausrichten. Das Papier soll an der Papierhalterung aufliegen.

Den Loch- und Bindehebel niederdrücken.

Achtung! Max. Lochleistung 6 Blatt (80 g/m²) pro Vorgang.

Binden

Den Drahtbinderücken (6 mm) in den Drahthalter einlegen, siehe Abb. 4. Darauf achten, dass er fest

sitzt und die kleinen Ringe nach vorne zeigen.

Die gelochten Blätter mit der Vorderseite nach oben auf die kleinen Ringe des Drahtbinderückens auflegen. Dann die beiden Deckblätter für Vorder- und Rückseite einlegen. Die Deckblätter so auf den Binderücken legen, dass das Deckblatt ganz oben liegt und die Innenseite des hinteren Deckblatts nach oben zeigt. Damit ist gewährleistet, dass die Naht des Binderückens nach dem Schließen zwischen dem hinteren Deckblatt und der letzten Seite verborgen ist.

Den Binderücken an jedem Ende des Papierstapels festhalten und aus dem Drahthalter herausheben. Den Binderücken und den Papierstapel an einem Ende festhalten und den Papierstapel mit dem offenen Ende des Drahts nach unten in das Schließfach einlegen. Der Papierstapel kann dann losgelassen werden, so dass er auf der Trägerstange aufliegt. Zum Zusammenpressen des Binderückens ist der Loch- und Bindehebel bis zum Anschlag herunterzuziehen. Den gebundenen Stapel herausnehmen und das Deckblatt über die Vorderseite klappen. Ihre Präsentation ist fertig.

Hinweis: Das Gerät ist nur für eine Drahtstärke von 6 mm geeignet!

Reinigen des Abfallbehälters

Achtung! Den Abfallbehälter möglichst häufig reinigen. Ein voller Behälter kann zu Papierstau und Schäden am Gerät führen.

Beim Reinigen des Abfallbehälters das Gerät hochkant stellen, siehe Abb. 6.

Den Deckel öffnen und die Abfälle entleeren, dann den Deckel wieder schließen.

Manual instruction

Model: PB300-11

Functional elements list

- 1 Edge guide
- 2 Punching and binding lever
- 3 "Lock" button
- 4 Wire closing tray
- 5 Punching slot
- 6 Wire holder
- 7 Lid of waste bin

Set up for punching and binding

Take out the machine from the package box, the punching lever is on "lock" position. Press down the punching lever, and then move "lock button" towards right end. So release the punching lever to the top position.

Warning! Please don't operate the machine when the lock button is in the "lock" position. The "lock" button in the "lock" position is only for storing.

Punching

Set edge guide to paper size you wish to bind (see figure-3).

Align sheets and insert edge to be bound into punching slot.

Jog the sheets until they are flush against the edge guide and the bottom of the punching slot. Allow the paper to rest against the Paper Support.

Press down the punching and binding lever.

Warning! Max. Punching capacity is 6 sheets (80 gsm paper) per operation.

Binding

Place the wire element (6mm) into the Wire Holder as shown in figure-4. Be sure it is firmly secured with the small loops facing toward you.

Place your punched pages face up onto the small loops of wire element. Then place your front and back covers face-to-face against each other. Place the covers onto the wire element with the front cover first and the inside of the back cover facing upward. This step ensures that after crimping the seam of the wire element will be hidden between the back cover and last page.

Hold the wire element firmly at each end of the book and remove it from the wire holder by lifting it off. While firmly holding the wire element and document at one end place the book with the open end of the wire face down into the wire closing tray. You can release the book so it rests against the support rack. To crimp the wire together pull the punching and binding lever down toward you completely until it goes no further. Remove the book and flip the front cover around to the front. Your presentation is now complete.

Note: only 6mm wire can be closed by this machine!

Cleaning the waste chip

WARNING!! Be Sure to Clean Waste Bin Frequently. Overloaded Waste Chips Could Cause Punching Jam and Machine Damage.

You should upside the machine when you clean the waste bin shown as fig-6.

Open the lid and empty the waste chip into dustbin, then close the lid.

Manuel d'instructions

Modèle : PB300-11

Liste des composants fonctionnels

- 1 Guide d'ar te
- 2 Levier de perforation et de reliure
- 3 Bouton "verrouillage"
- 4 Plateau de fermeture du fil
- 5 Fente de perforation
- 6 Support de fil
- 7 Couvercle du collecteur de déchets

Installation pour la perforation et la reliure

Extraire l'appareil de son carton d'emballage, le levier de perforation se trouve en position « verrouillage ». Appuyer sur le levier de perforation, puis déplacer le bouton de verrouillage vers l'extrémité droite. Le levier de perforation est alors libéré et peut être amené en position supérieure.

Attention ! Ne pas faire fonctionner l'appareil lorsque le bouton de verrouillage est en position « verrouillage ».

Ce bouton en position « verrouillage » sert uniquement lors de l'entreposage de l'appareil.

Perforation

Fixer le guide d'ar te selon la taille de papier que vous désirez relier (voir figure 3).

Aligner les feuilles et insérer l'ar te destinée à être reliée dans la fente de perforation.

Secouer les feuilles jusqu'à ce qu'elles affleurent le guide d'ar te et le bas de la fente de perforation. Placer le papier contre le support de papier.

Appuyer sur le levier de perforation et de reliure.

Attention ! La capacité max. de perforation est de 6 feuilles (papier de 80 g/m²) par opération.

Reliure

Placer l'élément métallique (6mm) dans le support de fil comme indiqué dans la figure 4. Vérifier qu'il est fixé fermement dans les petites boucles vous faisant face.

Placer les feuilles perforées, face au-dessus, sur les petites boucles de l'élément métallique. Ensuite, placer la page de couverture et la dernière page face à face l'une contre l'autre. Placer les pages de couverture dans l'élément métallique avec la page de couverture en premier lieu et l'intérieur de la dernière page faisant face vers le haut. Cette étape veille à ce que la jonction de l'élément métallique entre la page de couverture et la dernière page soit cachée après le sertissage.

Maintenir fermement l'élément métallique à chaque extrémité du livre et l'enlever du support de fil en le soulevant. Tout en maintenant fermement l'élément métallique et le document à une extrémité, placer le livre avec l'extrémité ouverte du fil, face vers le bas, dans le plateau de fermeture du fil. Vous pouvez libérer le livre de telle sorte à ce qu'il repose contre le rack de support.

Pour sertir le fil, appuyer sur le levier de perforation et de reliure jusqu'à ce qu'il arrive en butée. Enlever le livre et enrouler la page de couverture autour de la face frontale. Votre présentation est maintenant terminée.

Remarque : L'appareil peut sertir un fil de 6 mm uniquement !

Nettoyer les copeaux

ATTENTION !! Veiller à nettoyer régulièrement le collecteur de déchets. Un excès de copeaux peut provoquer une obstruction et endommager l'appareil.

Retourner l'appareil pour nettoyer le collecteur de déchets, comme indiqué dans la fig. 6.

Ouvrir le couvercle et vider le collecteur de déchets dans le collecteur de poussières, ensuite fermer le couvercle.

Libretto di istruzioni

Modello: PB300-11

Lista degli elementi funzionali

- 1 Guida di allineamento
- 2 Leva di perforazione e rilegatura
- 3 Tasto di bloccaggio
- 4 Scomparto di chiusura della spirale
- 5 Fessura di perforazione
- 6 Supporto della spirale
- 7 Cassetto per i residui di carta

Disposizione per la perforazione e la rilegatura

Estrarre la macchina dalla scatola d'imballaggio; la piastra di perforazione si trova in posizione di "bloccaggio".

Abbassare la leva di perforazione e spostare il "tasto di bloccaggio" verso l'estremità destra. Quindi rilasciare la leva di perforazione verso l'alto.

Attenzione! Non azionare la macchina quando il tasto di bloccaggio è in posizione di "bloccaggio". Il tasto di "bloccaggio" in posizione di "bloccaggio" serve unicamente per lo stoccaggio.

Perforazione

Regolare la guida di allineamento al formato di carta che si desidera rilegare (vedi figura 3).

Allineare i fogli ed inserire il bordo da rilegare nella fessura di perforazione.

Spingere i fogli fino a che non siano a livello della guida di allineamento e della parte inferiore della fessura di perforazione. Appoggiare la carta sul supporto cartaceo.

Premere sulla leva di perforazione e rilegatura.

Attenzione! La capacità di perforazione massima è di 6 fogli (carta da 80 g) per operazione.

Rilegatura

Disporre la spirale (6 mm) nel supporto della spirale, come illustrato nella figura 4. Accertarsi che sia fissata saldamente ai piccoli passanti rivolti verso di sé.

Collocare le pagine perforate rivolte verso l'alto sui piccoli passanti della spirale. Posizionare quindi la copertina frontale e posteriore faccia a faccia l'una contro l'altra. Inserire le copertine nella spirale, prima la copertina frontale, poi la parte interna della copertina posteriore rivolta verso l'alto.

Questa fase assicura che dopo la piegatura, la giunzione della spirale sarà nascosta tra la copertina posteriore e l'ultima pagina.

Tenere saldamente la spirale su entrambe le estremità del libro e rimuoverla dal supporto sollevandola.

Tenendo saldamente la spirale ed il documento su un'estremità, posizionare il libro con l'estremità aperta della spirale rivolto verso il basso nello scomparto di chiusura della spirale. Il libro può essere rilasciato in modo che possa poggiare sul pettine di supporto.

Per piegare la spirale abbassare completamente la leva di perforazione e rilegatura verso di sé fino al completo arresto. Rimuovere il libro e girare la copertina frontale sulla parte anteriore. La vostra presentazione è ora terminata.

Nota: questa macchina supporta unicamente spirali da 6 mm!

Rimozione di frammenti di carta

ATTENZIONE!! Assicurarsi di rimuovere frequentemente i residui di carta. I frammenti di carta in eccesso possono causare un inceppamento della perforazione e danni alla macchina.

La macchina può essere rigirata durante la rimozione dei residui di carta, come illustrato nella figura 6.

Aprire il cassetto e svuotare i frammenti di carta nella pattumiera, quindi richiudere il cassetto.

Manual de instrucciones

Modelo: PB300-11

Lista de elementos de funcionamiento

- 1 Guía de cantos
- 2 Palanca de perforación y de encuadernación
- 3 Botón de bloqueo
- 4 Bandeja de cierre del alambre
- 5 Ranura de perforación
- 6 Portaalambre
- 7 Tapa de la papelera

Ajuste para perforar y encuadernar

Saque la máquina del envase. La palanca de perforación se encuentra en la posición de "bloqueo" [lock].

Presione la palanca de perforación hacia abajo y, a continuación, mueva el botón de "bloqueo" hacia la derecha. Así liberará la palanca de perforación hacia la posición superior.

¡Advertencia! No ponga la máquina en marcha si el botón de bloqueo en se encuentra en la posición de bloqueo [lock].

El botón de bloqueo se deberá colocar en la posición de bloqueo [lock] sólo si va a almacenar la máquina.

Perforación

Ajuste la guía de cantos para el tamaño del papel que desee encuadernar (véase la figura 3).

Centre las hojas e inserte el canto a encuadernar en la ranura de perforación.

Empuje las hojas hasta que estén niveladas contra la guía de cantos y el fondo de la ranura de perforación. Deje que el papel se quede apoyado contra el soporte de papel.

Presione la palanca de perforación y de encuadernado.

¡Advertencia! La capacidad máxima de perforación es de 6 hojas (80 gsm de papel) por cada operación.

Encuadernación

Coloque el alambre (6 mm) en el portaalambre tal y como se muestra en la figura 4. Asegúrese de que esté sujeto firmemente y que los bucles pequeños den hacia Vd.

Coloque las páginas perforadas cara arriba en los bucles pequeños del alambre. A continuación, coloque la tapa delantera y la trasera cara a cara una contra la otra. Coloque las tapas en el alambre: primero la tapa delantera y el interior de la tapa trasera mirando hacia arriba. Este paso garantiza que después de haber efectuado el rizado, la costura del alambre se encuentre escondida entre la tapa trasera y la última página.

Sujete el alambre firmemente en cada extremo del libro y extráigalo del portaalambre levantándolo.

Mientras que sujeta firmemente el alambre y el documento en un extremo, coloque el libro con el extremo abierto del alambre mirando hacia abajo en la bandeja de cierre del alambre. Puede soltar el libro para que quede apoyado de nuevo en la bandeja de apoyo.

Después de haber rizado el alambre tire hacia abajo la placa de perforación y de encuadernación hacia usted hasta que no pueda avanzar más. Retire el libro y voltee la cubierta alrededor del frente. Su presentación está finalizada.

Nota: ¡está máquina sólo puede cerrar alambre de 6 mm!

Limpiar desportilladuras

¡ADVERTENCIA! Limpie las desportilladuras frecuentemente. Una sobrecarga de desportilladuras puede causar atascos de perforación y daños en la máquina.

Ponga la máquina del revés para limpiar los desechos tal y como se muestra en la figura 6.

Abra la tapa y vacíe las desportilladuras en la papelera. A continuación, cierre la tapa.

Manual de instruções

Modelo: PB300-11

Lista de elementos funcionais

- 1 Guia de margens
- 2 Alavanca de perfuração e encadernação
- 3 Botão de bloqueio
- 4 Tabuleiro de fechamento das argolas
- 5 Ranhura de perfuração
- 6 Suporte para argolas
- 7 Tapa do colector de desperdícios

Instalação para perfuração e encadernação

Retire a máquina da caixa, a alavanca de perfuração encontra-se na posição bloqueada. Pressione a alavanca de perfuração e, em seguida, desloque o botão de bloqueio para a extremidade direita. Solte a alavanca de perfuração para que esta se desloque até à posição superior.

Aviso! Não utilize o aparelho quando o botão de bloqueio se encontrar na posição bloqueada. Esta posição só deve ser utilizada para armazenamento.

Perfuração

Coloque a guia de margens na posição do tamanho do papel que pretende encadernar (figura 3). Alinhe as folhas e introduza a margem que pretende encadernar na ranhura de perfuração.

Desloque as folhas até que estas estejam alinhadas com a guia das margens e com a zona inferior da ranhura de perfuração. Pressione o papel de encontro ao suporte. Pressione a alavanca de perfuração e encadernação.

Aviso! A capacidade máxima de perfuração é de 6 folhas (papel de 80 gsm) por operação.

Encadernação

Coloque as argolas (6 mm) no suporte para argolas, da forma ilustrada na figura 4. Certifique-se de que estas estão bem fixas e de que as argolas se encontram orientadas na sua direcção.

Introduza as páginas perfuradas, viradas para cima, nas argolas. Em seguida, introduza a capa e contracapa, face a face. Introduza as capas nas argolas, colocando a capa em primeiro lugar e o verso da contracapa virado para cima. Este passo garante que após a encadernação, a costura das argolas ficará escondida entre a contracapa e a última página.

Segure bem nas argolas de cada extremidade do livro e retire-o do suporte para argolas, levantando-o. Enquanto mantém as argolas e o documento bem seguros numa das extremidades, coloque o livro com a extremidade aberta das argolas virada para baixo, no tabuleiro de fechamento das argolas. Pode soltar o livro de forma a que este permaneça apoiado na estrutura de suporte.

Para apertar as argolas, puxe completamente a alavanca de perfuração e encadernação na sua direcção, até ao final do curso. Retire o livro e vire a capa para a frente. A encadernação fica assim concluída.

Nota: só pode utilizar argolas de 6 mm neste aparelho!

Limpar o colector de desperdícios

AVISO!! Certifique-se de que limpa o colector de desperdícios com frequência. A sobrecarga de desperdícios pode provocar o encravamento do dispositivo de perfuração e danificar a máquina.

Deve virar a máquina ao contrário para limpar o colector de desperdícios, tal como é indicado na fig. 6. Abra a tampa, esvazie o colector de desperdícios num caixote e, em seguida, feche a tampa.

Gebruiksaanwijzing

Model: PB300-11

Overzicht van functionele elementen

- 1 Hoekgeleiding
- 2 Perforeer- en inbindhendel
- 3 “Vergrendel”-knop
- 4 Spiraalopbergvak
- 5 Perforatiegleuf
- 6 Spiraalhouder
- 7 Deksel van afvalbak

Instellen voor perforeren en inbinden

Neem het apparaat uit de verpakking; de perforerhendel staat in de “vergrendel”-stand. Duw de perforerhendel omlaag en verplaats de “vergrendelknop” naar het rechter uiteinde. Zo ontgrendelt u de perforerhendel en zet deze in de bovenste stand.

Waarschuwing! Neem het apparaat niet in gebruik als de vergrendelknop nog op “vergrendeld” staat. De “vergrendel”-knop in de “vergrendeld”-stand is alleen bedoeld voor opslag.

Perforeren

Stel de hoekgeleiding in op het papierformaat dat u wilt inbinden (zie fig. 3).

Leg de vellen recht op elkaar en plaats de hoek voor het inbinden in de perforatiegleuf.

Druk de vellen aan totdat ze exact tegen de hoekgeleiding en de onderkant van de perforatiegleuf liggen. Zorg dat het papier correct tegen de papiersteun rust.

Druk de perforer- en inbindhendel omlaag.

Waarschuwing! De max. perforerecapaciteit is 6 vellen (80 grs papier) per handeling.

Inbinden

Plaats het spiraalelement (6 mm) in de spiraalhouder zoals weergegeven in fig. 4. Zorg dat het goed vastzit met de smalle lussen naar u toe.

Leg de geperforeerde vellen met de goede kant boven op de smalle lussen van het spiraalelement. Vervolgens plaatst u het voor- en achterblad met de goede kanten naar elkaar toe. Leg de afdekbladen op het spiraalelement, eerst het voorblad en het achterblad met de binnenkant boven. Deze stap zorgt ervoor, dat de krimpnaad van het spiraalelement onzichtbaar tussen het achterblad en de laatste pagina wordt aangebracht.

Druk het spiraalelement stevig op de uiteinden van het boek en verwijder het van de spiraalhouder door het op te tillen. Druk stevig op het ene uiteinde van het spiraalelement en het document en plaats het boek vervolgens met het open uiteinde op zijn kop in de spiraalsluitbak. U kunt het boek nu loslaten zodat het tegen de steun rust.

Voor het krimpen van de spiraal trekt u de perforer- en inbindhendel helemaal omlaag naar u toe, totdat hij niet verder kan. Verwijder het boek en vouw het voorblad om. Nu is uw presentatie compleet.

LET OP: In dit apparaat mag alleen 6 mm spiraal worden gebruikt!

Afvalbak legen

WAARSCHUWING! Zorg dat u de afvalbak regelmatig leegt. Een te volle afvalbak leidt tot problemen bij het perforeren en schade aan het apparaat.

Houd het apparaat ondersteboven wanneer u de afvalbak leegt, zie fig. 6.

Open het deksel en leeg de afvalbak in een afvalcontainer en sluit het deksel weer.

Οδηγίες χρήσης

Μοντέλο: PB300-11

Λίστα λειτουργικών στοιχείων

- 1 Οδηγός ακμής
- 2 Μοχλός διάτρησης και βιβλιοδεσίας
- 3 Κουμπί κλειδώματος
- 4 Δίσκος κλεισίματος σύρματος
- 5 Εσοχή διάτρησης
- 6 Βάση σύρματος
- 7 Καπάκι του δοχείου απορριμμάτων

Ρύθμιση για διάτρηση και βιβλιοδεσία

Βγάλετε τη συσκευή από το κουτί συσκευασίας. Ο μοχλός διάτρησης είναι στη θέση κλειδώματος. Πιέστε κάτω τον μοχλό διάτρησης και, κατόπιν, μετακινήστε το «κουμπί κλειδώματος» προς το δεξιό άκρο. Με αυτόν τον τρόπο απελευθερώνετε τον μοχλό διάτρησης στην επάνω θέση.

Προειδοποίηση! Μην λειτουργείτε το μηχάνημα όταν το κουμπί κλειδώματος είναι στη θέση «κλειδωμα». Το κουμπί «κλειδώματος» στη θέση «κλειδωμα» είναι μόνο για λόγους αποθήκευσης.

Διάτρηση

Θέστε τον οδηγό ακμής στο μέγεθος χαρτιού που θέλετε να εκτελέσετε βιβλιοδεσία (βλέπε εικόνα 3). Ευθυγραμμίστε τα φύλλα και εισάγετε την ακμή βιβλιοδεσίας στην εσοχή διάτρησης.

Σπρώξτε τα φύλλα μέχρι να βρεθούν στον οδηγό ακμής και στο κάτω μέρος της εσοχής διάτρησης. Αφήστε το χαρτί να στηριχτεί στο στήριγμα χαρτιού. Πιέστε κάτω τον μοχλό διάτρησης και βιβλιοδεσίας.

Προειδοποίηση! Η μέγ. χωρητικότητα διάτρησης είναι 6 φύλλα (χαρτί 80 gsm) ανά λειτουργία.

Βιβλιοδεσία

Τοποθετήστε το στοιχείο σύρματος (6 mm) στη βάση σύρματος, όπως παρουσιάζεται στην εικόνα 4. Διασφαλίστε ότι είναι καλά ασφαλισμένο με τους μικρούς βρόχους να κοιτούν προς το μέρος σας. Τοποθετήστε το επάνω μέρος των σελίδων διάτρησης στους μικρούς βρόχους του στοιχείου σύρματος. Κατόπιν τοποθετήστε το μπροστινό και το πίσω κάλυμμα το ένα προς το άλλο. Τοποθετήστε τα καλύμματα στο στοιχείο σύρματος με το μπροστινό κάλυμμα πρώτο και την εσωτερική πλευρά του πίσω καλύμματος να δείχνει προς τα επάνω. Με αυτό το βήμα διασφαλίζεται ότι μετά την πτύχωση θα μείνει κρυμμένη η ραφή του στοιχείου σύρματος μεταξύ του πίσω καλύμματος και της τελευταίας σελίδας.

Κρατήστε σταθερά το στοιχείο σύρματος σε κάθε άκρο του βιβλίου και αφαιρέστε το από τη βάση σύρματος με ανασήκωμα. Ενώ συνεχίζετε να κρατάτε σταθερά το στοιχείο σύρματος και το έγγραφο από το ένα άκρο, τοποθετήστε το βιβλίο με το ανοιχτό άκρο του σύρματος προς τα κάτω στον δίσκο κλεισίματος σύρματος. Μπορείτε να απελευθερώσετε το βιβλίο ώστε να ακουμπά στο ράφι στήριξης.

Για να εκτελέσετε μαζί την πτύχωση του σύρματος τραβήξτε προς τα κάτω του μοχλό διάτρησης και βιβλιοδεσίας προς το μέρος σας, ώπου να τερματίσει. Αφαιρέστε το βιβλίο και γυρίστε το μπροστινό κάλυμμα προς το μπροστινό μέρος. Τώρα έχει ολοκληρωθεί η παρουσίαση.

Σημείωση: Σε αυτήν τη συσκευή μπορεί να χρησιμοποιείται μόνο σύρμα 6 mm!

Καθαρισμός του δοχείου απορριμμάτων

ΠΡΟΕΙΔΟΠΟΙΗΣΗ!! Να αδειάζετε συχνά το δοχείο απορριμμάτων. Η υπερφόρτωση των δοχείων απορριμμάτων μπορεί να προκαλέσει εμπλοκή διάτρησης και ζημιά στη συσκευή. Θα πρέπει να αναποδογυρίζετε τη συσκευή κατά τον καθαρισμό του δοχείου απορριμμάτων, όπως παρουσιάζεται στην εικόνα 6.

Ανοίξτε το καπάκι, αδειάστε σε κάδο το δοχείο απορριμμάτων και, στη συνέχεια, κλείστε το καπάκι.

Használati útmutató

Típus: PB300-11

A berendezés részei

- 1 Élvezet
- 2 Lyukasztó- és kötő kar
- 3 "Záró" gomb
- 4 Huzalzáró tálcá
- 5 Lyukasztónyílás
- 6 Huzaltartó
- 7 A szeméttároló teteje

Lyukasztó és kötő beállítás

Vegye ki a gépet a csomagolásból. A lyukasztókar „zárt” állapotban van.

Nyomja le a lyukasztókart, majd húzza a „zárógombot” a jobboldali vége felé. Így engedje a lyukasztókart a felső állásba.

Figyelem! Kérjük ne használja a gépet „zárt” állásban levő zárógombbal. A „záró” gomb „zárt” állapota csak tároláshoz való.

Lyukasztás

Az élvezet tál állítsa be a kötni kívánt papír méretének megfelelően (lásd a 3. ábrát).

Rendezze össze a lapokat, és a kötendőként helyezze a lyukasztónyílásba.

Mozgassa a lapokat egészen addig, amíg az élvezet tál és a lyukasztónyílás aljához nem simulnak. A papír támaszkodjon a papírtartóra.

Nyomja le a lyukasztó- és kötő kart.

Figyelem! A maximális lyukasztóteljesítmény 6 lap (80 grammos papírból) lyukasztásonként.

Összefoglalás

Helyezze a huzalt (6 mm) a huzaltartóba a 4. ábra szerint. Ellenőrizze, hogy megfelelően rögzítve van-e, úgy, hogy a kis hurkok Ön felé nézzenek. A kilyukasztott lapokat írásos felülettel felfelé helyezze

a huzalos elem kis hurkaiba. Ezután az előlapot és a hátlapot egymásnak fordítva rakja össze. Helyezze a borítókat a huzalos elemre, először az előlapot, és a hátlap belseje felé álljon felfelé.

Ezzel biztosítható, hogy a összenyomás után a huzal nem marad a hátlap és az utolsó oldal között.

Határozottan fogja meg a huzalt a könyv mindkét végénél, és emelje ki a huzaltartóból. Rakja át a könyvet a huzalzáró tálcába úgy, hogy a huzal nyitott fele van lefelé, továbbra is határozottan fogva a dokumentumot is és a huzalt is. Elengedheti a könyvet úgy, hogy az a támasztóállványon fekszik. A huzal összenyomásához húzza saját maga felé a lyukasztó- és kötő kart addig, ameddig csak lehet. Vegye ki a könyvet, az előlapot pedig fordítsa a lap elejére. Az anyaga ezzel kész.

Megjegyzés: a gép csak 6 mm-es huzalt tud lezárni!

A hulladék eltávolítása

Figyelmeztetés!! Gyakran ürítse a hulladék-tárolót! A teletömött hulladéktárolók miatt a gép elakadhat vagy megsérülhet.

A tároló tisztításakor fordítsa felfelé a gépet a 6. ábra szerint. Nyissa ki a fedelet és ürítse a hulladékot egy szemetesbe, majd csukja be a tetejét.

Instrukcja obsługi

Model: PB300-11

Lista elementów funkcyjnych

- 1 Prowadnica krawędzi
- 2 Dźwignia dziurkowania i bindowania
- 3 Przycisk blokowania
- 4 Taca zamykania trutu
- 5 Szczelina dziurkowania
- 6 Uchwyt drutu
- 7 Pokrywa pojemnika na odpady

Konfiguracja do dziurkowania i bindowania

Wyjąć urządzenie z opakowania. Dźwignia nacinająca jest w pozycji zablokowanej.

Nacisnąć dźwignię nacinającą i przesunąć przycisk blokowania do końca w prawo. Powoduje to zwolnienie dźwignię nacinającą do górnego położenia.

Ostrzeżenie! Nie używać urządzenia, gdy płyta nacinająca jest w pozycji zablokowanej. Przycisk blokowania służy wyłącznie do przechowywania urządzenia w stanie złożonym.

Dziurkowanie

Ustawić prowadnicę krawędzi zgodnie z rozmiarem bindowanego papieru.

Wyrównać arkusze i wsunąć krawędź do bindowania do szczeliny.

Przesuwać arkusze tak, by stykały się z krawędzią prowadnicy i dołem szczeliny do nacinania. Pozostała część arkuszy spoczywa na wsporniku.

Nacisnąć w dół dźwignię do nacinania i bindowania.

Ostrzeżenie! Jednorazowo można dziurkować maks. 6 arkuszy papieru (80 g/m kw.).

Bindowanie

Umieścić grzbiet z drutu (6 mm) w uchwycie drutu, jak pokazano na rys. 4. Upewnić się, że jest dobrze

zabezpieczony, a małe pętle są zwrócone w kierunku operatora.

Umieścić przedziurkowane arkusze strona zadrukowaną do góry na małych pętlach drucianego grzbietu. Następnie umieścić okładkę przednią i tylną stronami wierzchnimi do siebie. Umieścić okładki na drucianym grzbiecie; najpierw przednią okładkę, potem tylną.

Wewnętrzna część tylnej okładki musi być skierowana do góry. Dzięki temu po wykonaniu bindowania szew drucianego grzbietu będzie ukryty między tylną okładką a ostatnią stroną.

Ostro nie chwycić druciany grzbiet na końcach i wyjąć go, podnosząc go do góry. Trzymając druciany grzbiet i dokument za jeden koniec umieścić książkę otwartym końcem drucianego grzbietu i drukiem do dołu na tacy zamykania drutu. Można teraz zwolnić książkę tak, by oparła się na podporze.

Aby zagiąć drut, docisnąć dźwignię do nacinania i bindowania w dół do oporu. Wyjąć książkę i obrócić przednią okładkę na przód. Dokument jest gotowy.

Uwaga: w tym urządzeniu można stosować tylko drut 6 mm!

Opróżnienie pojemnika na odpady

OSTRZEŻENIE!! Pojemnik na odpady należy regularnie opróżniać. Przepełniony pojemnik może spowodować zakłócenia podczas dziurkowania i uszkodzenie urządzenia.

Podczas opróżniania pojemnika urządzenie należy ustawić na boku, jak pokazano na rys. 6.

Otworzyć pokrywę, opróżnić pojemnik do kosza na śmieci i zamknąć pokrywę.

Uivatelská p řiru ka Model: PB300-11

Seznam funk ních prvk

- 1 Vodítko okraje
- 2 D rovací a vázací páka
- 3 Tla ítko „Uzamykání“
- 4 Drát uzavírající misku
- 5 D rovací otvor
- 6 Drát ný dr ák
- 7 Kryt odpadní nádoby

Nastavení d rování a vázání

Vyjm te p řstroj z krabice, d rovací páka je v pozici „Uzam eno“.

Stiskn te d rovací páku a posu te „uzamykací tla ítko“ sm rem doprava. Uvolníte tak d rovací páku do horní pozice.

Výstraha! Nepou ívejte p řstroj s uzamykacím tla ítkem v pozici „uzam eno“. „Uzamykací“ tla ítko v pozici „uzam eno“ slou í pouze pro skladování.

D rování

Nastavte vodítko okraje na formát papíru, který chcete vázat (viz Obr. 3).

Srovnejte archy a vsu te budoucí h bet do d rovacího otvoru.

Posunujte archy tak, aby byly zarovnané s vodítkem okraje a spodním okrajem d rovacího otvoru. Ulo te papír na podp ru papíru.

P itiskn te d rovací a vázací páku sm rem dol .

Výstraha! Maximální kapacita pro d rování je 6 list (gramá 80 g/m²) v jednom kroku.

Vázání

Umíst te drát ný prvek (6 mm) do drát ného dr áku, jak je vyobrazeno na obrázku 4. Ujist te se, e je pevn zaji t n malými oky sm rem k vám.

D rované archy polo te lícem vzh ru na malá oka drát ného prvku. Pak polo te p ední a zadní desky navzájem lícem k sob . Polo te desky na drát ný prvek, nejd íve p ední desky, vnit ní stranou zadních desek sm rem vzh ru. Tímto krokem zajistíte, e spoj po zmá knutí drát ného prvku bude skrytý mezi zadními deskami a poslední stránkou. Pevn p idr te drát ný prvek na ka dém konci svazku a zdvihn te jej z drát ného dr áku. Pevn dr te drát ný prvek a svazek na jednom konci a polo te svazek otev eným koncem drátu na misku pro uzav ení drátu. Svazek m ete pustit, aby le el na podp rném dr áku.

Pro zalisování drátu zatáhn te d rovací a vázací páku dol , sm rem k sob , a na doraz. Sejm te svazek a oto te p ední desky sm rem dop edu. Va e prezentace je hotová.

Poznámka: tímto p řstrojem lze uzav ít pouze 6 mm drát!

Odstra te odpad z d rování

VÝSTRAHA!! Nezapome te vy ístít odpadní nádobu. P epln ní odpadem z d rování by mohlo zp sobit zablokování d rování a poškození p řstroje.

B hem í t ní odpadní nádoby byste m li p řstroj obrátit vzh ru nohama, jak je vyobrazeno na obrázku 6. Otev ete kryt a vyprázdn te odpad z d rování do ko e, pak znovu uzav ete kryt.

Návod na obsluhu

Model: PB300-11

Zoznam funkčných prvkov

- 1 Okrajová lišta
- 2 Dierovacia a viazacia páka
- 3 Blokovací tlačidlo
- 4 Blok zatvorenia drtu
- 5 Štrbina pre dierovanie
- 6 Drtiak drtu
- 7 Veko odpadkového koša

Nastavenie dierovania a viazania

Vyberte stroj z obalu; dierovacia páka je v zablokovanej polohe.

Dierovaciu platňu zatlačte smerom nadol a blokovací tlačidlo presuňte doprava. Týmto sa dierovacia páka dostane do hornej polohy.

Výstraha! Stroj neprevádzkujte v prípade, ak je blokovací tlačidlo v „zablokovanej“ polohe. Prepnutie blokovacieho tlačidla do zablokovanej polohy sa používa jedine v prípade uskladnenia.

Dierovanie

Nastavte okrajovú lištu na veľkosť papiera, ktorý budete viazať (pozrite si obrázok 3).

Listy papiera zarovnajte a okraj, ktorý budete zväzovať, zasunúť do štrbiny pre dierovanie.

Zarazte listy papiera a dokiaľ sa nedotknú okrajovej lišty a spodného okraja štrbiny pre dierovanie.

Papier nechajte ležať na podpere papiera.

Stlačte dierovaciu a viazacia páku.

Výstraha! Maximálna dierovacia kapacita predstavuje 6 listov papiera (80 g/m²) pri jednom zatlačení.

Viazanie

Do drtiaku drtu vložte prvok viazacieho drtu (6 mm) tak, ako je to znázornené na obrázku 4. Dávajte pozor, aby bol pevne zaistený tak, aby malé slučky smerovali k vám.

Predierované strany umiestnite jednou stranou nahor na slučky prvku viazacieho drtu. Následne položte prednú a zadnú stranu obálky tak, aby ich okraje smerovali k sebe. Listy obálky položte na prvok viazacieho drtu tak, aby najprv položili prvú stranu obálky a vnútornú stranu

zadného listu obálky, tak aby zadná časť smerovala nahor. Týmto krokom sa zabezpečí, aby po stlačení bude spoj viazacieho drtu medzi zadnou stranou obálky a poslednou stránkou.

Pevne uchopíte prvok viazacieho drtu na oboch okrajoch brošúry a zdvihnutím vyberte z drtiaku drtu. Pri súhlasnom pevnom uchopení prvku viazacieho drtu na jednom konci brošúry položte brošúru na blok zatvorenia drtu tak, aby otvorený koniec drtu smeruje nadol. Brošúru môžete nechať ležať na podpornom podstavci.

Zatvorenie viazacieho drtu vykonáte zatiahnutím dierovacej a viazacej páky a na doraz. Brošúru vyberte a prednú stranu otočte. Vápný materiál je teraz kompletný.

Poznámka: tento stroj dokáže zatvoriť jedine 6 mm viazací drt!

Čistenie odpadových kúskov

VÝSTRAHA!! Odpadovú nádobu čistite pravidelne. Nadmerné množstvo odpadu by mohlo spôsobiť zaseknutie počas dierovania a poškodenie stroja.

Po čistení by ste mali stroj otočiť tak, ako je to znázornené na obrázku 6. Otvorte kryt a vyprázdniť zbernú nádobu; následne zatvorte kryt.

Navodila za uporabo

Model: PB300-11

Seznam elementov naprave

- 1 Vodilo za papir
- 2 Ročica za luknjanje in vezavo
- 3 Gumb za zaklepanje
- 4 Pladenj za zapiranje spirale
- 5 Reža za luknjanje
- 6 Držalo za spiralo
- 7 Pokrov predala za odpadke

Nastavitev za luknjanje in vezavo

Napravo vzemite iz embalaže. Ročica za luknjanje je zaklenjena.

Pritisnite ročico za luknjanje in gumb za zaklepanje premaknite na desno. Nato ročico za luknjanje sprostite v zgornji položaj.

Opozorilo! Naprave ne uporabljajte, ko je gumb za zaklepanje nastavljen na »zaklenjeno«.
Gumb za zaklepanje naj bo nastavljen na »zaklenjeno« le, ko ga pospravite.

Luknjanje

Vodilo za papir nastavite na velikost, ki jo želite vezati (glejte sliko 3).

Liste papirja poravnajte in rob, ki ga želite zvezati, vstavite v odprtino za luknjanje.

Liste potiskajte, dokler niso poravnani ob vodilo za papir in konec odprtine za luknjanje. Papir naj leži na nosilcu za papir.

Pritisnite ročico za luknjanje in vezavo.

Opozorilo! Največja kapaciteta luknjanja je 6 listov papirja (80 g/m²) hkrati.

Vezava

Kovinsko spiralo (6 mm) vstavite v držalo za spiralo kot je prikazano na sliki 4. Prepričajte se, da je trdno pritrjena in da so zanke obrnjene proti vam.

Preluknjane liste namestite na zanke kovinske spirale s sprednjimi stranmi navzgor. Nato položite sprednjo in zadnjo platnico z zunanjima stranema skupaj. Na spiralo najprej nataknite sprednjo platnico in nato nanjo položite zadnjo tako,

da bo notranja stran obrnjena navzgor. Tako boste po končanem vezavi lahko s kovinske spirale skrili med zadnjo platnico in zadnjo stran.

Kovinsko spiralo trdno držite na obeh straneh knji, ico in jo dvignite, da jo sprostite iz držala za spiralo.

Trdno držite spiralo in dokument na enem koncu in spiralo z odprtim koncem obrnjenim navzdol vstavite v pladenj za zapiranje spirale. Knjičica lahko leži na podporni polici.

Da kovinsko spiralo zaprete, do konca pritisnite ročico za luknjanje in vezavo navzdol. Knjičico odstranite in zadnjo platnico potegnite na zadnjo stran. Vaša vezava je zdaj končana.

Opomba: Ta naprava lahko zapre le kovinsko spiralo debeline 6 mm!

Èišèenje predala za odpadke

OPOZORILO! Predal za odpadke èistite redno. Prenapolnjen predal za odpadke lahko blokira luknjaè in poškoduje napravo.

Ko praznite predal za odpadke, napravo obrnite s spodnjo stranjo navzgor, kot je prikazano na sliki 6. Odprite pokrov in predal za odpadke izpraznite v koš za smeti, nato pokrov zaprite.

Upute za rukovanje

Model: PB300-11

Popis funkcionalnih elemenata

- 1 Vodilica
- 2 Ručica za buenje i uvezivanje
- 3 Gumb za "zaključavanje"
- 4 Ladica za zatvaranje ica
- 5 Utor za buenje
- 6 Drška uvezne ice
- 7 Poklopac spremnika za otpatke

Postavljanje uređaja za buenje i uvezivanje

Izvadite uređaj iz pakiranja, ručica za buenje je u „zaključanom“ položaju.

Pritisnite ručicu za buenje pa pomaknite gumb za „zaključavanje“ na desni kraj. Pustite ručicu za buenje u gornji položaj.

Upozorenje! Ne upotrebljavajte uređaj dok je gumb za zaključavanje u položaju „zaključano“.
Gumb za zaključavanje u položaju „zaključano“ služi samo za spremanje uređaja.

Buenje

Podesite vodilicu na veličinu papira koji ćete uvezati (pogledajte sl. 3). Poravnajte listove i umetnite rub koji ćete uvezati u utor za buenje.

Laganom tapajući poravnajte listove da budu u istoj ravnini s vodicom i dnom utora za buenje. Naslonite papir na dršku papira. Pritisnite dolje ručicu za buenje i uvezivanje.

Upozorenje! Maksimalan kapacitet buenja je 6 listova (80 - gramski papir) odjednom.

Uvezivanje

Stavite ručicu za uvezivanje (6 mm) u dršku ica kako je prikazano na slici 4. Pazite da vrsto stoje tako da su omice okrenute prema Vama.

Stavite izbuene listove s licem prema gore na omice za uvezivanje. Zatim stavite prednje i stražnje korice tako da licem gledaju jedne u druge. Stavite korice na ručicu za uvezivanje tako da prednja korica bude prva, a unutrašnja strana

stražnje gleda prema gore. Ovo osigurava da nakon uvezivanja spoj ica bude skriven između stražnjih korica i zadnje stranice. Čvrsto držite ručicu na svakom kraju knjige i dignite je ravno u zrak s drškama ica. Čvrsto držite ručicu za uvezivanje i dokument za jedan kraj stavite knjigu s otvorenom krajem ica s licem ica prema dolje u ladicu za zatvaranje ica. Naslonite knjigu na okvir. Za spajanje zajedno ica povucite do kraja ručicu za buenje i uvezivanje dolje prema sebi. Maknite knjigu i okrenite prednju koricu tako da dospije na početak. Vaša prezentacija je sada završena.

Napomena: Ovim uređajem možete zatvarati samo ručicu za uvezivanje od 6 mm!

Čišćenje otpadaka

UPOZORENJE!! Svakako redovito čistite spremnik za otpatke. Spremnik prepun otpadaka može uzrokovati zaglavljivanje kod buenja i oštećenje uređaja.

Okrenite uređaj prilikom čišćenja spremnika za otpatke kako je prikazano na sl. 6.

Otvorite poklopac i ispraznite otpatke u kantu za otpatke i zatvorite natrag poklopac.

Uputstvo za rukovanje

Model: PB300-11

Lista funkcionalnih elemenata

- 1 Grani nik
- 2 Ručica za bušenje i koričenje
- 3 Dugme „Zaključavanje“
- 4 Nosa za zatvaranje ica
- 5 Otvor za bušenje
- 6 Draga za icanje
- 7 Poklopac kutije za otpad

Podavanje za bušenje i koričenje

Izvadite aparat iz pakovanja, ručica za bušenje je na položaju „Zaključano“.

Pritisnite ručicu za bušenje na dole i zatim pomerite dugme za zaključavanje na desno. Tako ćete postaviti ručicu za bušenje na gornji položaj.

Upozorenje! Nemojte raditi aparatom kada je dugme za zaključavanje u položaju „Zaključano“. Položaj „Zaključano“ dugmeta za zaključavanje služi i isključivo za skladištenje aparata.

Bušenje

Postavite graničnik na veličinu papira koji želite da koričite (vidite sliku 3).

Poravnajte listove i postavite ivice koje ćete da koričite u otvor za bušenje.

Gurajte listove dok ih ne naslonite uz graničnik i uz dno otvora za bušenje. Pustite papir da legne na nosa. Pritisnite ručicu za bušenje i koričenje na dole.

Upozorenje! Maksimalan kapacitet bušenja je 6 listova (papira težine 80 g/m²) po bušenju.

Koričenje

Postavite icanje (6 mm) u draga za icanje kao što je prikazano na slici 4. Uverite se da je dobro pričvršćeno tako da su mali prstenovi okrenuti ka vama.

Postavite probu ene stranice okrenute na gore na male prstenove spirale. Zatim postavite prednje i zadnje korice jednu na spram druge. Postavite korice na spiralu tako da prednja korica bude prva, a da unutra njost

zadnje korice bude okrenuta na gore. Ovim korakom osiguravate to da posle savijanja spojičice bude skriven između zadnje korice i poslednje stranice. Držite spiralu vrstosa svake strane knjige i uklonite je iz draga za icanje podizanjem. Dok vrstodržite spiralu i dokument na jednom kraju, postavite knjigu tako da otvor spirale bude okrenut na dole u nosa za zatvaranje spirale. Možete da spustite knjigu tako da se osloni na podupira.

Da biste savili spiralu povucite ručicu za bušenje i koričenje ka sebi do kraja. Uklonite knjigu i obrnite prednju koricu do prednje strane. Vaša prezentacija je sada završena.

Napomena: Ovaj aparat može da zatvori samo icanje od 6 mm!

Čišćenje otpadaka

UPOZORENJE!! Čistite kutiju za otpad redovno. Prepuna kutija za otpad može da dovede do zaglavljenja prilikom bušenja i do oštećenja aparata.

Kada čistite kutiju za otpad trebalo bi da podignete i okrenete aparat kao što je prikazano na SI-6. Otvorite poklopac i ispraznite otpatke u kantu za đubre, a zatim zatvorite poklopac.

Руководство по эксплуатации

Модель: РВ300-11

Перечень компонентов

- 1 Направляющая края листа
- 2 Пластина для перфорации и скрепления
- 3 Кнопка блокировки
- 4 Лоток для закрытия пружины
- 5 Прорезь для перфорации
- 6 Держатель пружины
- 7 Крышка корзины для мусора

Подготовка к перфорации и скреплению

Извлеките устройство из упаковки. Изначально пластина для перфорации заблокирована. Надавите на пластину и переведите кнопку блокировки в крайнее правое положение. Поднимите пластину для перфорации.

Внимание! Если кнопка блокировки находится в положении «заблокировано», работать с устройством нельзя. При хранении устройства кнопка находится в положении «заблокировано».

Перфорация

Отрегулируйте направляющую края листа в соответствии с размером скрепляемых листов (см. рис. 3).

Выровняйте листы и вставьте край, который необходимо скрепить, в прорезь для перфорации. Выравнивайте листы, пока они не будут плотно прилегать к направляющей края листа и нижней части прорези для перфорации. Листы должны лежать на пюпитре.

Опустите пластину для перфорации и скрепления и надавите на нее.

Внимание! Максимальная способность перфорирования — 6 листов бумаги плотностью 80 г/м².

Скрепление

Поместите 6-миллиметровую пружину в соответствующий держатель, как показано на рисунке 4. Убедитесь в том, что она надежно закреплена небольшими петлями, повернутыми вверх.

Расположите перфорированные листы на петлях пружины лицевой стороной вверх. Поместите переднюю и заднюю обложки лицевыми сторонами друг к другу. Расположите их на пружине так, чтобы передняя обложка была снизу, а задняя — внутренней стороной вверх. Таким образом, после скрепления шов пружины будет находиться между задней обложкой и последней страницей.

Крепко возьмитесь за пружину с обоих концов тетради и снимите ее с держателя. Удерживая пружину и тетрадь за один конец, поместите тетрадь лицевой стороной вниз в лоток для закрытия пружины тем концом, с которого открыта пружина. Опустите тетрадь так, чтобы она легла на опорную стойку.

Для того чтобы скрепить пружину, опустите пластину для перфорации и скрепления и надавите на нее до упора. Извлеките тетрадь и переверните переднюю обложку в нормальное положение. Тетрадь готова.

Примечание: Устройство рассчитано на работу только с 6-миллиметровой пружиной.

Очистка корзины для мусора

Внимание! Регулярно очищайте корзину для мусора. Ее переполнение может привести к заеданию при перфорации и повреждению устройства.

При очистке корзины для мусора переверните устройство, как показано на рис. 6. Откройте крышку и выбросьте обрезки. Закройте крышку.

Käyttöohje

Malli: PB300-11

Osaluettelo

- 1 Reunaohjain
- 2 Rei'itys- ja sidontavipu
- 3 Lukituspainike
- 4 Langansulkemislevy
- 5 Rei'itysaukko
- 6 Lankapidike
- 7 Roska-astian kansi

Rei'ityksen ja sitomisen valmistelu

Ota laite pakkauksestaan. Rei'itysvipu on lukitussa asennossa.

Paina rei'itysvipua alaspäin ja siirrä sitten lukituspainiketta oikeanpuoleiseen päähän päin. Vapauta rei'itysvipu yläasentoon.

Varoitus: Älä käytä laitetta, kun lukituspainike on lukitussa asennossa.

Lukituspainikkeen on oltava lukitusasennossa ainoastaan säilytyksen aikana.

Rei'ittäminen

Aseta reunaohjain sidottavan paperikoon mukaan (katso kuva 3).

Kohdista arkit ja työnnä sidottava reuna rei'itysaukkoon. Työnnä arkkeja, kunnes ne ovat tasaisesti reunaohjainta ja rei'itysaukon alaosaan vasten. Anna paperien olla paperitukea vasten.

Paina rei'itys- ja sidontavipua alaspäin.

Varoitus: rei'ityksen enimmäiskapasiteetti on 6 arkkiä (80 gsm) käyttökertaa kohden.

Sidonta

Aseta lankaosa (6 mm) lankapidikkeeseen kuvan 4 mukaisesti. Varmista, että se on kunnolla kiinni ja että pienet lenkit ovat itseäsi kohti. Aseta rei'itettyt sivut yläpuoli ylöspäin lankaosan pieniin lenkkei-

hin. Aseta sitten etu- ja takakansi toisiaan vasten. Aseta kannet lankaosaan etukansi ensin ja takakannen sisäpuoli ylöspäin. Näin varmistetaan, että poimutuksen jälkeen lankaosan sauma on piilossa takakannen ja viimeisen sivun välissä.

Pidä lankaosaa tiukasti kirjan kummastakin päästä ja poista se lankapidikkeestä nostamalla se pois. Pidä lankaosaa ja asiakirjaa lujasti toisessa päässä ja aseta samalla kirja langan avoin pää alaspäin langansulkemislevyyn. Voit vapauttaa kirjan, jolloin se on tukitelinettä vasten.

Poimuta lanka yhteen vetämällä rei'itys- ja sidontavipua alaspäin itseäsi kohti, kunnes se ei enää liiku pidemmälle. Ota kirja pois ja käännä etukansi etupuolelle. Esitelmäsi on nyt valmis.

Huomaa: Tällä laitteella voi sulkea ainoastaan 6 mm:n lankaa!

Jäteastian puhdistus

VAROITUS! Muista puhdistaa jäteastia usein. Liian suuri määrä jätelastuja saattaa jumittaa rei'ittimen ja aiheuttaa laiteaurion.

Käännä laite ylösalaisin, kun tyhjennät jäteastiaa (katso kuva 6).

Avaa kansi ja tyhjennä jätelastut roska-astiaan. Tyhjennä sitten kansi.

Bruksanvisning

Modell: PB300-11

Lista över funktionselement

- 1 Kantguide
- 2 Stansnings- och bindningsspak
- 3 "L s" knapp
- 4 Tr d stängande fack
- 5 Stansslits
- 6 Tr dh llare
- 7 Papperskorgslock

Inställning för stansning och bindning

Plocka ut maskinen ur förpackningen, stansspaken är i "lock" position. Tryck ner stansspaken, och flytta därefter "l sknappen" mot höger slut. Lossa stansspaken till översta läget.

Varning! Använd inte apparaten när l sknappen är i "lock" läget. L sknappen i "lock" läget används endast vid lagring.

H Istansning

Ställ in kantguiden på pappersstorleken som skall bindas (se fig.-3).

Rikta upp arken och för in kanten som skall bindas i stansslitsen. Flytta arken tills de ligger kant i kant mot kantguiden och stansslitens botten. Låt pappret vila mot pappersstödet. Tryck ner stansnings- och bindningsspaken.

Varning! Max. stanskapacitet är 6 ark (80 gsm papper) per gång.

Bindning

Placera tr delementet (6mm) i tr dh llaren s som visas i fig. 4. Kontrollera att det sitter fast ordentligt med de smögglorna riktade mot dig.

Placera dina stansade sidor med ovansidan uppåt i de smögglorna på tr delementet. Placera därefter omslagets fram- och baksidan så att de ligger mot

varandra. Placera omslagssidorna i tr delementet med framsidan först och insidan av baksidan riktad uppåt. Detta steg gör att tr delementets fog kommer att döljas mellan omslagets baksida och sista sidan.

Håll fast tr delementet ordentligt i bokens baksida ändar och ta bort det från tr dh llaren genom att lyfta bort det. Medan man håller fast tr delementet ordentligt och dokumentets enda ändar placeras man boken med den öppna ändan på tr delementet riktad nedåt i tr dslutningsfacket. Du kan släppa boken så att den vilar mot stödet.

För att klämma samman tr delementet drar du stans och bindningsspaken helt nedåt mot dig tills det inte längre går. Ta bort boken och vik runt framsidan mot fronten. Din presentation är nu färdig.

Obs: Endast 6mm tr d kan slutas med denna maskin!

Rengöring av spår

WARNING! Du måste tömma papperskorgen regelbundet. För mycket spår kan förorsaka stansningsproblem och skada maskinen.

Du skall ställa maskinen med ovansidan uppåt när du tömmer papperskorgen så som visas i fig-6. Öppna locket och töm papperskorgen, stäng därefter locket.

Bruksanvisning

Modell: PB300-11

Liste over funksjonselementer

- 1 Kantm ler
- 2 Hendel for hulling og innbinding
- 3 L seknapp
- 4 Tr dlukebrett
- 5 Hull pning
- 6 Tr dholder
- 7 Lokk til papirkurv

Klargjøre for hulling og innbinding

Ta maskinen ut av esken, hendelen er l st. Trykk ned hendelen, og flytt l seknappen mot høyre. Slipp hendelen, slik at den st r i øverste posisjon.

OBS! Ikke bruk maskinen n r l seknappen st r i l seposisjon. Den skal bare være i l seposisjon under oppbevaring av maskinen.

Lage hull

Sett kantm leren til den papirstørrelsen du vil binde inn (se fig-3).

Sørg for at arkene ligger jevnt opp hverandre, og sett kanten som skal bindes inn inn i pningen.

Sørg for at arkene ligger jevnt langs kantm leren og bunnen av hulle pningen. La papiret hvile mot papirstøtten.

Trykk ned hendelen for hulling og innbinding.

OBS! Maskinen kan behandle maks. 6 ark (papir med vekt p 80 gram per m²) om gangen.

Innbinding

Sett tr delementet (6 mm) inn i tr dholderen som vist i fig-4. Sørg for at det settes godt fast med de sm løkkene som er vendt mot deg.

Legg de gjennomhullede sidene med forsiden opp

p de sm løkkene i tr delementet. S legger du forsiden og baksiden mot hverandre. Legg omslaget (for- og bakside) p tr delementet med forsiden først, og innsiden av baksiden vendt opp. Dette sikrer at etter rynking vil sømmen p tr delementet være skjult mellom baksiden og siste side.

Hold tr delementet i hver ende av boken, og fjern det fra tr dholderen ved løfte det av. Hold tr delementet og dokumentet i den ene enden av boken, og legg boken med den pne enden av tr den mot tr dlukebrettet. Du kan slippe boken s den ligger mot støtten.

For rynke sammen tr den, trekk hendelen for hulling og innbinding mot deg, helt ned. Ta ut boken og Brett forsiden frem s den ligger mot første side. Boken er n ferdig.

Merk: Bare 6-millimeters tr d kan lukkes med denne maskinen!

Fjerne restepapir

OBS! Tøm papirkurven ofte. Hvis beholderen er overfylt, kan hullingen henge seg opp og maskinen kan bli skadet.

Du bør pne maskinen n r du tømmer beholderen, som vist i fig-6. Åpne lokket og tøm innholdet i papirkurven. Lukk deretter lokket.

